



AZIENDA OSPEDALIERO UNIVERSITARIA DI SASSARI



Atto Aziendale

Allegato Tecnico



AZIENDA OSPEDALIERO UNIVERSITARIA DI SASSARI



**Riferimenti per l'adozione dell'Atto
Aziendale
AOU Sassari**

Delibera n. 29/2 15 Giugno 2017

Indirizzi per l'adozione dell'atto aziendale delle Aziende Ospedaliero Universitarie e dell'Azienda ospedaliera "Brotzu". Approvazione definitiva. _

Delibera n. 34/3 del 12 Luglio 2017

Approvazione del Protocollo d'intesa tra la Regione Sardegna e le Università degli Studi di Cagliari e Sassari in applicazione del D.Lgs. n. 517/1999. _



AZIENDA OSPEDALIERO UNIVERSITARIA DI SASSARI



L'Atto Aziendale, di diritto privato, costituisce lo strumento di auto governo e definisce i principi generali e le modalità di funzionamento dell'Azienda Ospedaliero Universitaria di Sassari (in seguito **AOU SS**) che è l'Azienda di riferimento ex art. 2 c. 2 del D.Lgs. n. 517/99 per lo svolgimento delle attività assistenziali e di ricerca della Facoltà di Medicina e Chirurgia dell'Università degli Studi di Sassari.



AZIENDA OSPEDALIERO UNIVERSITARIA DI SASSARI



L'Atto Aziendale esprime la *mission* e la *vision* e definisce i principi ed il sistema dei valori che devono essere diffusi e condivisi per orientare e sostenere le azioni ed i comportamenti dei singoli, dell'organizzazione e le relazioni con i gruppi portatori di interesse.

Il suo contenuto, in aderenza con *mission*, *vision* e valori aziendali, definisce i principi generali di organizzazione, disegna la configurazione degli assetti organizzativi e delle articolazioni di governo dell'Azienda e disciplina i livelli di competenza e di responsabilità delle diverse articolazioni organizzative, distinguendo le funzioni di indirizzo strategico da quelle di produzione e supporto dell'AOU SS.



AZIENDA OSPEDALIERO UNIVERSITARIA DI SASSARI



L'Atto Aziendale, inoltre, definisce le modalità attuative con le quali è garantito lo svolgimento integrato delle funzioni inscindibili di assistenza, didattica e ricerca.

In coerenza a tale ruolo, l'Atto Aziendale è adottato d'intesa con il Rettore dell'Università degli Studi di Sassari.

L'Atto Aziendale costituisce, inoltre, la cornice di riferimento di una serie di regolamenti interni che definiscono, sul piano organizzativo e della gestione, le regole di funzionamento e le responsabilità in conformità ai principi e criteri dettati dalle disposizioni nazionali e regionali in materia.



AZIENDA OSPEDALIERO UNIVERSITARIA DI SASSARI



I dieci Valori Fondanti

L'AOU SS vuole definire, aggiornare e far crescere all'interno delle proprie strutture un sistema di valori che, in un processo di continua dialettica e revisione nella logica del *top down condiviso*, costituiscano un costante riferimento per l'intera Azienda sia per il presente che per il futuro attraverso un'intima adesione di tutti i professionisti che vi operano.

L'Azienda si impegna, dunque, a porre i seguenti valori quali principi guida del proprio agire affinché contribuiscano a definire la modalità collettiva di essere "Operatori dell'AOU SS", al di là degli obiettivi specifici di ogni famiglia professionale.



1. **Passione e responsabilità.**
2. **Consapevolezza.**
3. **Tutela del bene comune.**
4. **Appartenenza e lealtà.**
5. **Fiducia, equità e trasparenza.**
6. **Ascolto e apertura**
7. **Evoluzione e flessibilità**
8. **Centralità della persona**
9. **Assenza dolore**
10. **Partecipazione allargata**



AZIENDA OSPEDALIERO UNIVERSITARIA DI SASSARI



Mission

“La missione delle Aziende Ospedaliero Universitarie consiste nello svolgimento integrato e coordinato delle funzioni di assistenza, di didattica e di ricerca, al fine di assicurare elevati standard di assistenza sanitaria nel Servizio Sanitario Regionale, di accrescere la qualità dei processi di formazione, di sviluppare le conoscenze in campo biomedico e tecnologico, valorizzando altresì in via paritaria le funzioni e le attività del personale ospedaliero e di quello universitario”³.

³ Delibera Giunta RAS n. 34/3 del 12 Luglio 2017 Protocollo d'intesa tra la Regione Sardegna e le Università degli Studi di Cagliari e Sassari in applicazione del D.Lgs. n. 517/1999 – Art 2 – Punto 1.



Mission

Un'unica azienda, un'unica missione



*Ciò significa che l'Azienda, anche nel ruolo di hub del Centro Nord della Sardegna, deve garantire **prestazioni specialistiche di qualità** attraverso la massima integrazione con il territorio e con l'Università e lo sviluppo di un'organizzazione efficace e coesa.*

*E' un impegno continuo che richiede **monitoraggio e revisione costante degli obiettivi a cui tendere.** Vogliamo fare buona sanità con trasparenza, innovazione sostenibile ed efficienza gestionale nel rispetto dei vincoli delle risorse assegnate.*



Vision

Come raggiungere la missione in 6 mosse

Cosa: Prestazioni specialistiche appropriate e di qualità

Come: Con una gestione efficiente delle risorse

Attraverso: Gestione e sviluppo delle risorse umane

Mediante: Sviluppo dell'innovazione in azienda

Grazie al: Potenziamento dell'organizzazione aziendale

Con: Integrazione delle attività istituzionali (Uniss/ATS)



L'Atto Aziendale definisce l'assetto organizzativo dell'AOU SS.

La **struttura elementare dell'assetto organizzativo** è costituita da “*Strutture Organizzative (che sono articolazioni aziendali nelle quali si concentrano competenze professionali e risorse (umane, tecnologiche e strumentali) finalizzate allo svolgimento di funzioni di amministrazione, di programmazione e di committenza, o di produzione di prestazioni e di servizi sanitari... con responsabilità di organizzazione e di gestione delle risorse assegnate*”.⁴

⁴ Delibera Giunta RAS n. 29/2 del 16 Giugno 2017 Indirizzi per l'adozione dell'atto aziendale delle Aziende Ospedaliero Universitarie e dell'Azienda ospedaliera Brotzu. Approvazione definitiva”



Le Strutture Organizzative sono classificate in:

1. Strutture organizzative complesse (SC)
2. Strutture organizzative semplici dipartimentali (SSD).
3. Strutture organizzative semplici articolazioni di SC (SS).
4. Programmi intra e/o infra dipartimentali (per i Professori Universitari)

Le Strutture Organizzative di cui ai punti precedenti sono aggregate nello Staff della Direzione Aziendale e nei Dipartimenti dell'AOU SS.



L'Atto Aziendale per ogni Struttura Organizzativa (SC, SSD, SS) ne definisce - con riguardo alle esigenze di didattica e di ricerca dei corsi di studio dell'Ateneo - la natura (a direzione universitaria/a direzione non universitaria)⁵.

⁵ Delibera Giunta RAS n. 34/3 del 12 Luglio 2017 Protocollo d'intesa tra la Regione Sardegna e le Università degli Studi di Cagliari e Sassari in applicazione del D.Lgs. n. 517/1999 - Art. 2 punto 3



L'Atto Aziendale non indica le Strutture Semplici articolazioni di struttura complessa, ad eccezione di alcune considerate strategiche dalla Direzione Aziendale.

Le Strutture semplici articolazione di struttura complessa, sono definite con successivo Atto Deliberativo adottato dal Direttore Generale, d'intesa con il Rettore, entro i limiti ed ove ricorrano le condizioni definite dalla Delibera Giunta Regionale n. 29/2 del 16 Giugno 2017 *“Indirizzi per l'adozione dell'atto aziendale delle Aziende Ospedaliero Universitarie e dell'Azienda Ospedaliera Brotzu. Approvazione definitiva”*, poiché costituenti la microstruttura.

La microstruttura dell'Azienda Ospedaliera Universitaria di Sassari è adottata d'intesa con il Rettore dell'Università di Sassari.



AZIENDA OSPEDALIERO UNIVERSITARIA DI SASSARI



La declaratoria delle funzioni specifiche attribuite ad ogni Struttura Organizzativa prevista nell'Atto Aziendale è definita con Regolamento Aziendale da adottarsi entro 90 giorni dall'entrata in vigore dell'Atto Aziendale.



Metodologia di calcolo per il numero delle SC, SSD/SS – 1

« Il numero dei posti letto per la definizione del numero di UOC, UOSD e UOS è pari a quello dei posti letto attivi, di cui al flusso HSP 12 al 01/01/2017 rideterminato fino ad ottenere un tasso di occupazione annua (ultimo anno disponibile) pari al 75% (per i posti letto il cui tasso è superiore al 75% è stato preso in considerazione il numero dei posti letto attivi) ed è calcolato in proporzione al numero di giorni settimanali di funzionamento della struttura ».

« Per le discipline di medicina generale, chirurgia generale, oculistica ed oncologia il numero dei posti letto attivi è stato rideterminato e calcolato con un tasso di occupazione del 90% ».



Metodologia di calcolo per il numero delle SC, SSD/SS – 2

« Il parametro di riferimento complessivo delle strutture complesse, comprese quelle non dotate di posti letto è pari ad una Struttura Complessa ogni 17,5 posti letto (eventuali deroghe devono essere motivate e non possono superare il limite massimo di una SC ogni 15 posti letto) ».

« Per le aziende Ospedaliero-Universitarie, in considerazione delle specifiche esigenze formative e della stretta correlazione esistente tra attività assistenziale e attività didattica, è possibile prevedere (...) **specifiche deroghe al valore massimo del rapporto SC/p.l. (17,5)**, nel rispetto del numero complessivo massimo di strutture complesse definite a livello regionale per ciascuna disciplina ».

« Sono escluse le Strutture dell'Area Tecnica ed Amministrativa di livello aziendale... »



Cod. Disc.	UNITA' OPERATIVA	Posti Letto (*)			Posti Letto rideterminati (**)		
		Posti Letto Ordinari	Posti Letto DH	Posti letto totali	Posti Letto Ordinari Rideterminati	Posti letto DH rideterminati	Posti letto TOTALI rideterminati
0701	CARDIOCHIRURGIA (SSA)	7		7	7		7,0
0801	CARDIOLOGIA (SSA)	17		17	17		17,0
0902	CHIRURGIA GENERALE (SSA)	19		19	15,1		15,1
0903	CLINICA CHIRURGICA	30	3	33	26,8	1,4	28,2
0904	PATOLOGIA CHIRURGICA	24	2	26	16,6	1,6	18,2
0905	CHIRURGIA D'URGENZA (SSA)	21		21	16,1		16,1
1001	CHIRURGIA MAXILLO FACCIALE	6	2	8	6,3	2,3	8,6
1101	CHIRURGIA PEDIATRICA	8		8	3,3		3,3
1201	CHIRURGIA PLASTICA	4	1	5	1,8	2,3	4,1
1401	CHIRURGIA VASCOLARE	8	2	10	8	0,6	8,6
1801	EMATOLOGIA	13	2	15	13	13,2	26,2
2101	GERIATRIA (SSA)	20		20	20		20,0
2401	MALATTIE INFETTIVE	19	4	23	19	1,7	20,7
2601	*MEDICINA D'URGENZA (SSA)	30		30	27		27,0
2602	MEDICINA INTERNA (SSA)	56		56	56		56,0
2604	CLINICA MEDICA	21	2	23	20,8	0,3	21,1
2605	PATOLOGIA MEDICA	19	2	21	17	2,3	19,3
2901	NEFROLOGIA (SSA)	16		16	16		16,0
3001	NEUROCHIRURGIA (SSA)	20		20	20		20,0
3201	NEUROLOGIA	20	6	26	20	5,2	25,2
3202	STROKE UNIT (SSA)	6		6	6		6,0
3301	NEUROPSICHIATRIA INFANTILE	9	1	10	7,6	1,1	8,7
3501	ODONTOIATRIA		2	2		1,0	1,0
3401	CLINICA OCULISTICA	8	4	12	5,4	10,8	16,2
3601	CLINICA ORTODONTICA	20	4	24	20,2	3,8	24,0

(*) Posti Letto determinati da flusso HSP al 01 Gennaio 2017

(**) Posti Letto rideterminati secondo le indicazioni Delib. GR n. 29/2 del 16.06.2017



Cod. Disc.	UNITA' OPERATIVA	Posti Letto (*)			Posti Letto rideterminati (**)		
		Posti Letto Ordinari	Posti Letto DH	Posti letto totali	Posti Letto Ordinari Rideterminati	Posti letto DH rideterminati	Posti letto TOTALI rideterminati
3601	CLINICA ORTOPEDICA	28	4	32	26,3	2,0	28,3
3602	ORTOPEDIA (SSA)	30		30	24,9	0,0	24,9
3702	CLI. OSTETRICA E GINECOLOGIA	59	9	68	51,3	2,9	54,2
3801	CLINICA OTORINOLARINGOIATRIC	16	2	18	9,5	0,3	9,8
3902	CLINICA PEDIATRICA	32	15	47	22,1	11,8	33,9
4001	PSICHIATRIA (SSA)	16		16	16	0,0	16,0
4301	CLINICA UROLOGICA	22	4	26	22	7,6	29,6
4303	ANDROLOGIA	3	1	4	0,7	2,6	3,3
4701	CENTRO USTIONI (SSA)	5		5	4,2	0,0	4,2
4901	RIANIMAZIONE (SSA)	15		15	15	0,0	15,0
4902	CARDIOANESTESIA (SSA)	4		4	4	0,0	4,0
4903	TERAPIA INTENSIVA	8		8	8	0,0	8,0
5001	UTIC (SSA)	12		12	12	0,0	12,0
5801	GASTROENTEROLOGIA (SSA)	12		12	12	0,0	12,0
6001	LUNGODEGENZA (SSA)	26		26	26	0,0	26,0
6201	NEONATOLOGIA	30		30	28,9	0,0	28,9
6401	ONCOLOGIA		7	7		4,9	4,9
6402	ONCOLOGIA (SSA)	18		18	18	0,0	18,0
6801	CLINICA PNEUMOTISIOLOGICA	26	2	28	26	0,7	26,7
7101	REUMATOLOGIA	2	2	4	2	5,1	7,1
	TOTALI	765	79	844	694,7	81,7	776,4

(*) Posti Letto determinati da flusso HSP al 01 Gennaio 2017

(**) Posti Letto rideterminati secondo le indicazioni Delib. GR n. 29/2 del 16.06.2017



	Target 1 SC :17,5 pl	Target 1 SC :15 pl
Valori massimi attesi SC per le strutture sanitarie	44	52
Valori massimi attesi SC Staff Tecnostruttura	7	7
Valori massimi attesi SC	51	59
Valori massimi attesi SSD + SS	67	77



Le diverse articolazioni organizzative di cui ai punti precedenti sono sempre aggregate nell'Area di Staff o nei Dipartimenti.

1. **L'Area di Staff** è costituita dall'aggregazione di strutture organizzative (SC, SSD, SS) per il supporto delle proprie funzioni strategiche e delle decisioni ovvero previste da norme di legge.
2. Il **Dipartimento** è costituito dall'aggregazione di strutture organizzative (SC, SSD, SS) finalizzate alla gestione, di cui costituisce il modello di riferimento dell'Azienda Ospedaliera Universitaria di Sassari.

Il Dipartimento ha una modalità di funzionamento "a struttura".

Tutti i Dipartimenti previsti nella macrostruttura sono posti in posizione di line.



AZIENDA OSPEDALIERO UNIVERSITARIA DI SASSARI



L'assetto dipartimentale dell'Azienda Ospedaliera Universitaria di Sassari prevede:

- 1. Dipartimenti ad Assistenza Integrata (D.A.I.),**
- 2. Dipartimento delle Professioni Sanitarie.**
- 3. Dipartimento Amministrativo e Tecnico.**



I Dipartimenti di Assistenza Integrata (D.A.I.)

I Dipartimenti di Assistenza Integrata rappresentano, per l'attività assistenziale, il modello di dipartimento peculiare ed esclusivo dell'Azienda Ospedaliero Universitaria nel rispetto del principio della inscindibilità dell'attività assistenziale, della didattica e della ricerca.

Alla loro costituzione partecipano SC, SSD e SS a direzione universitaria ed a direzione non universitaria.



I D.A.I. sono individuati in sede di programmazione concordata tra l'Università e l'AOU SS nel rispetto del collegamento tra la programmazione della Facoltà di Medicina e Chirurgia e quella dell'AOU.

L'Atto Aziendale individua, inoltre, i D.A.I. ritenuti **essenziali** dall'Università degli Studi di Sassari ai fini dell'espletamento delle funzioni assistenziali della Facoltà di Medicina e Chirurgia in correlazione ai settori scientifico-disciplinari¹⁰.

¹⁰ Delibera Giunta RAS n. 34/3 del 12 Luglio 2017 Protocollo d'intesa tra la Regione Sardegna e le Università degli Studi di Cagliari e Sassari in applicazione del D.Lgs. n. 517/1999 - Art. 4, punto 5,



AZIENDA OSPEDALIERO UNIVERSITARIA DI SASSARI



Il **principio di individuazione** dei D.A.I. e delle Strutture Organizzative ad essi afferenti è il network di patologia al fine di assicurare la presa in carico globale e la risposta unitaria al bisogno.

E' all'interno dei D.A.I. che il Cittadino trova la risposta unitaria al proprio bisogno.

Hanno **natura strutturale e configurazione agile** per consentire una maggiore efficacia nell'azione di governo e di rapidità nella condivisione del sistema dei valori e dei modelli organizzativi nelle diverse famiglie professionali in considerazione del processo di recente incorporazione nell'AOU SS dell'Ospedale Santissima Annunziata, presidio ospedaliero dell'ex ASL n. 1 di Sassari¹¹



Organigramma

Legenda:

SC: Struttura Complessa

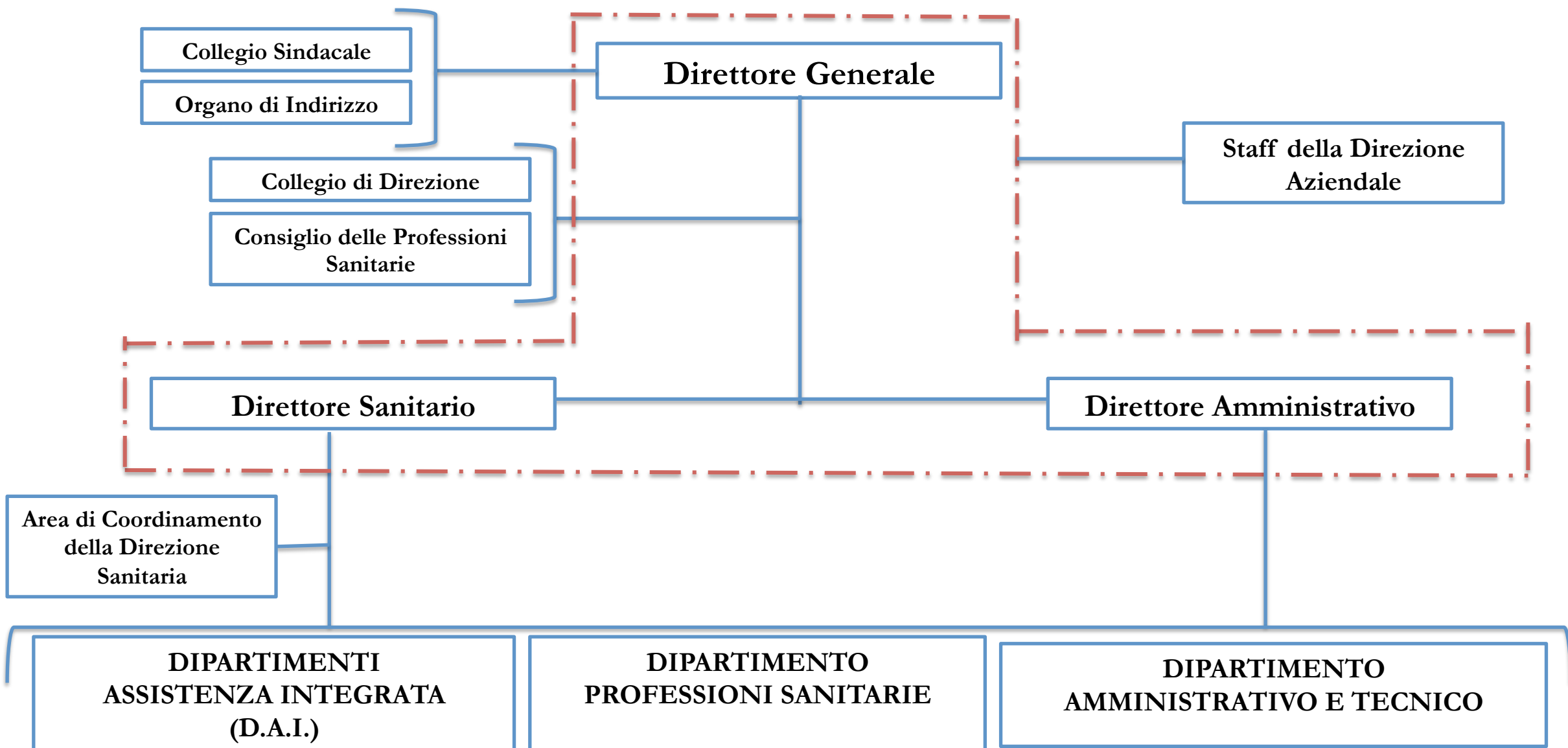
SSD: Struttura Semplice Dipartimentale

SS: Struttura Semplice (articolazione di SC)

(*) Struttura a direzione universitaria



Assetto Organizzativo





Area di Staff della Direzione

**Programmazione e
Controllo di
Gestione**

SC

**Formazione,
Ricerca e
Sperimentazione
e clinica**

SSD (*)

Avvocatura

SSD

**Sorveglianza
Sanitaria**

SSD

**Comunicazione
e Relazioni
Esterne**

SSD

**Performance
sanitarie e flussi
informativi**

SSD (*)

**Prevenzione e
Sicurezza
Luoghi di lavoro
(SPPR)**

SSD

**Qualità
Accreditamento
Gestione del
Rischio**

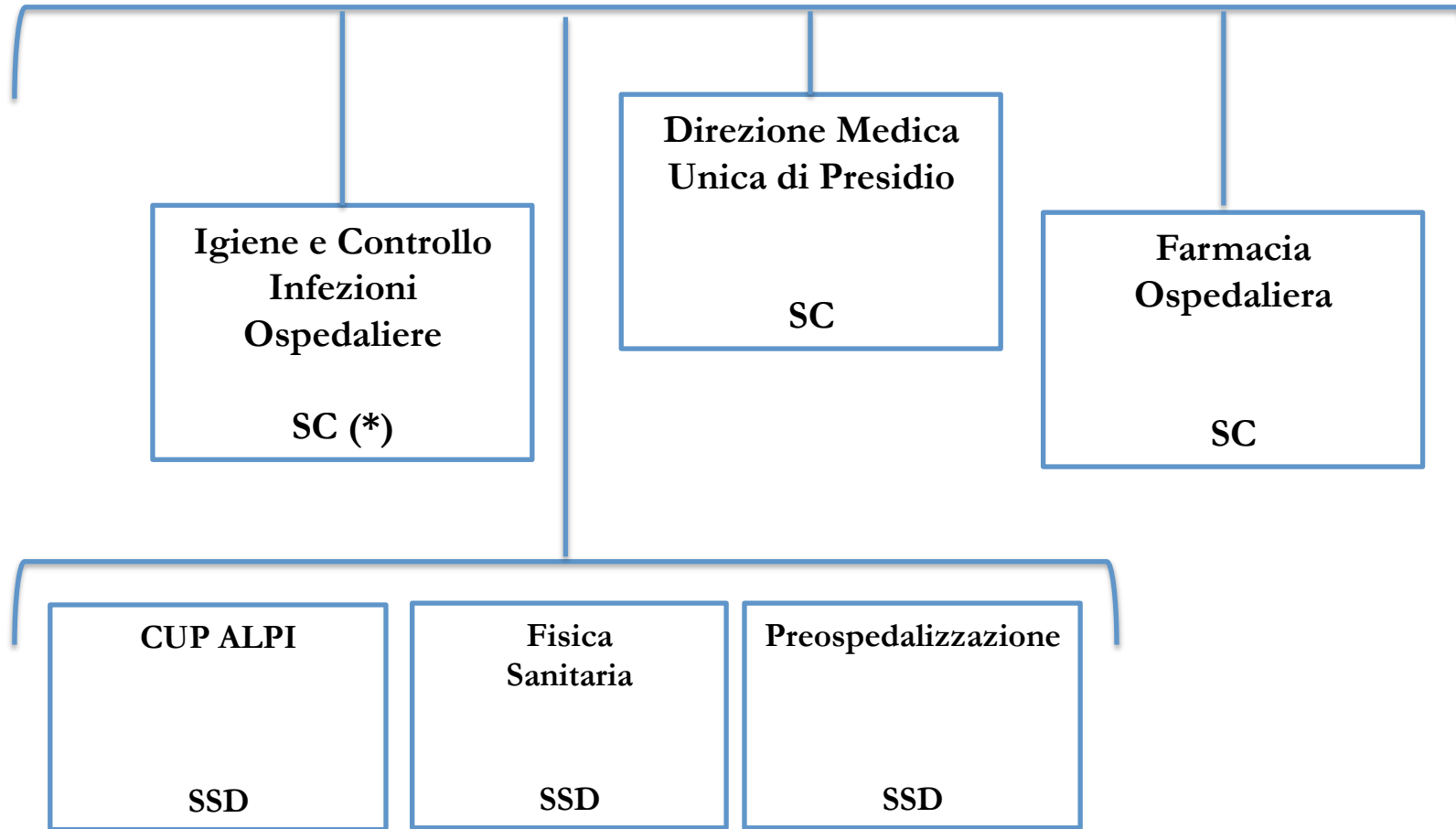
SSD

**Medicina
Legale**

SSD (*)



Area di Coordinamento delle Funzioni di Direzione Sanitaria





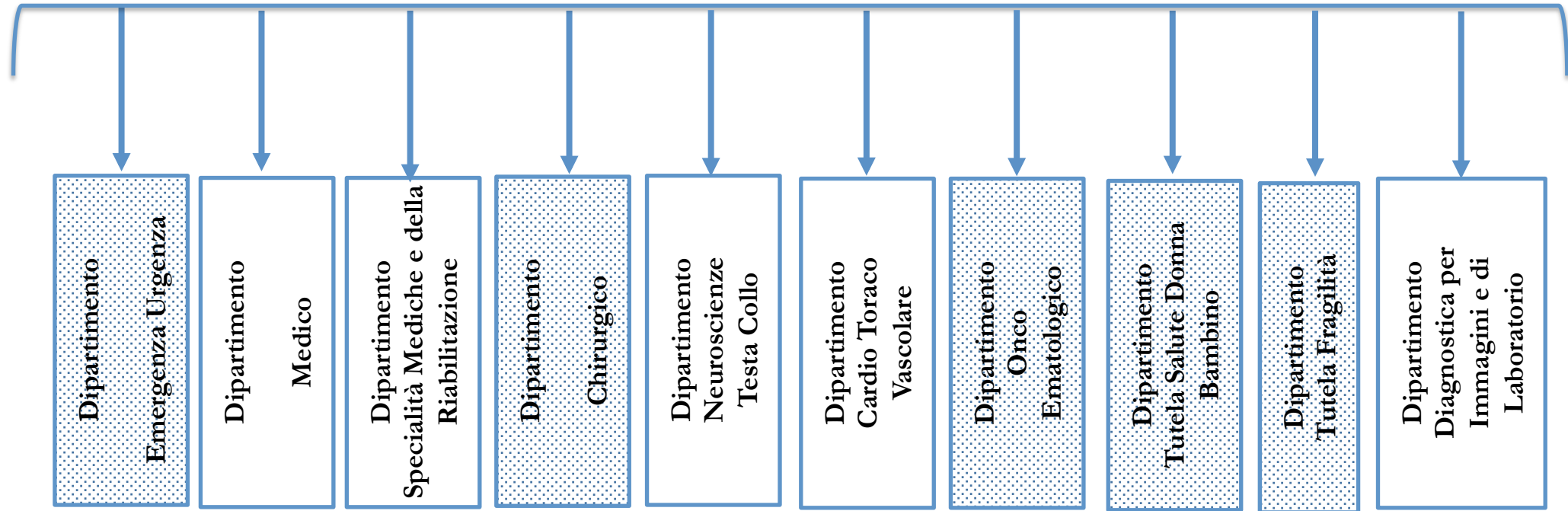
AZIENDA OSPEDALIERO UNIVERSITARIA DI SASSARI



L'assetto dipartimentale dell'Azienda Ospedaliera Universitaria di Sassari prevede:

1. **Dipartimenti ad Assistenza Integrata (D.A.I.),**
2. **Dipartimento delle Professioni Sanitarie.**
3. **Dipartimento Amministrativo e Tecnico.**

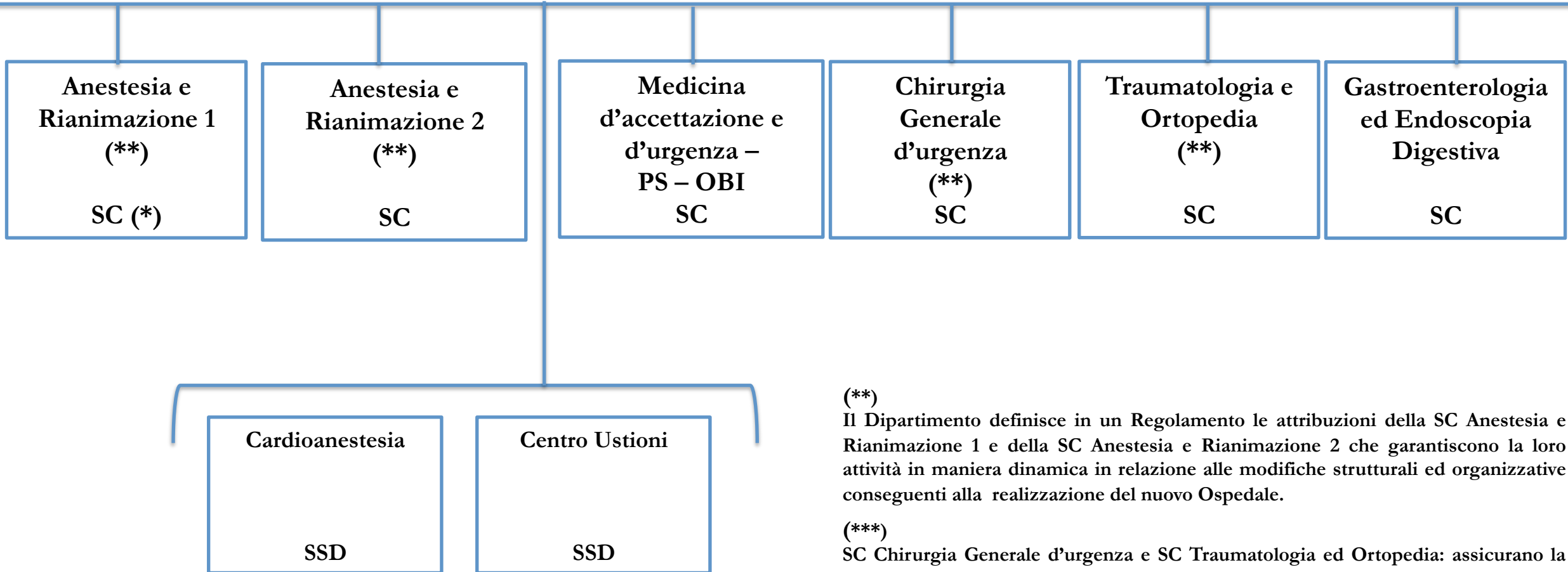
I Dipartimenti di Assistenza Integrata (D.A.I.)



Dipartimento qualificato come essenziale ai fini dell'espletamento delle funzioni assistenziali della Facoltà di Medicina e Chirurgia (Delibera Giunta RAS n. 34/3 12 Luglio 2017)



Dipartimento Emergenza Urgenza (*)



(**)

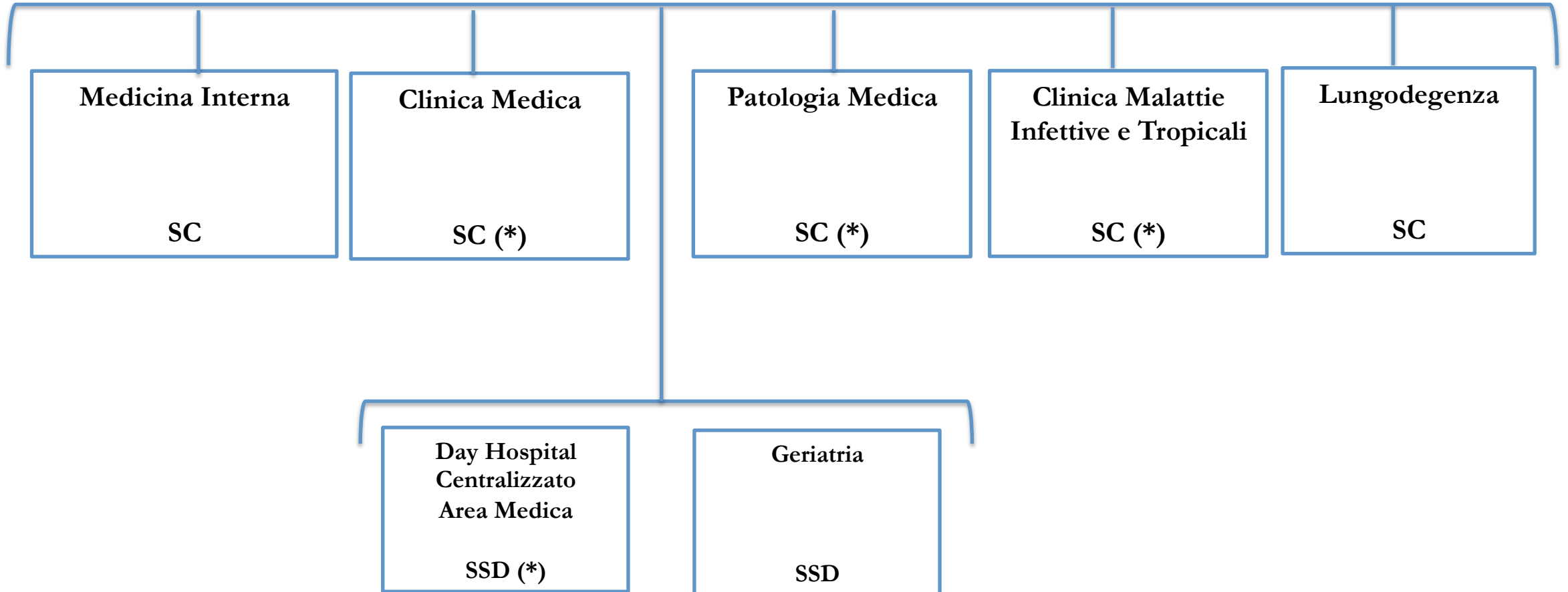
Il Dipartimento definisce in un Regolamento le attribuzioni della SC Anestesia e Rianimazione 1 e della SC Anestesia e Rianimazione 2 che garantiscono la loro attività in maniera dinamica in relazione alle modifiche strutturali ed organizzative conseguenti alla realizzazione del nuovo Ospedale.

(***)

SC Chirurgia Generale d'urgenza e SC Traumatologia ed Ortopedia: assicurano la copertura completa del fabbisogno chirurgico e traumatologico in urgenza ed in emergenza. Effettuano, altresì, attività anche in regime elettivo secondo modalità oggetto di Regolamento Aziendale.

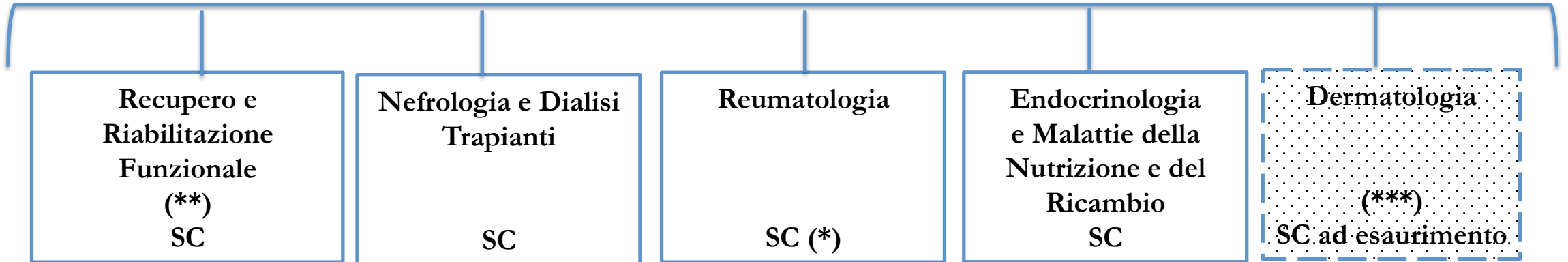


Dipartimento Medico





Dipartimento Specialità Mediche e della Riabilitazione

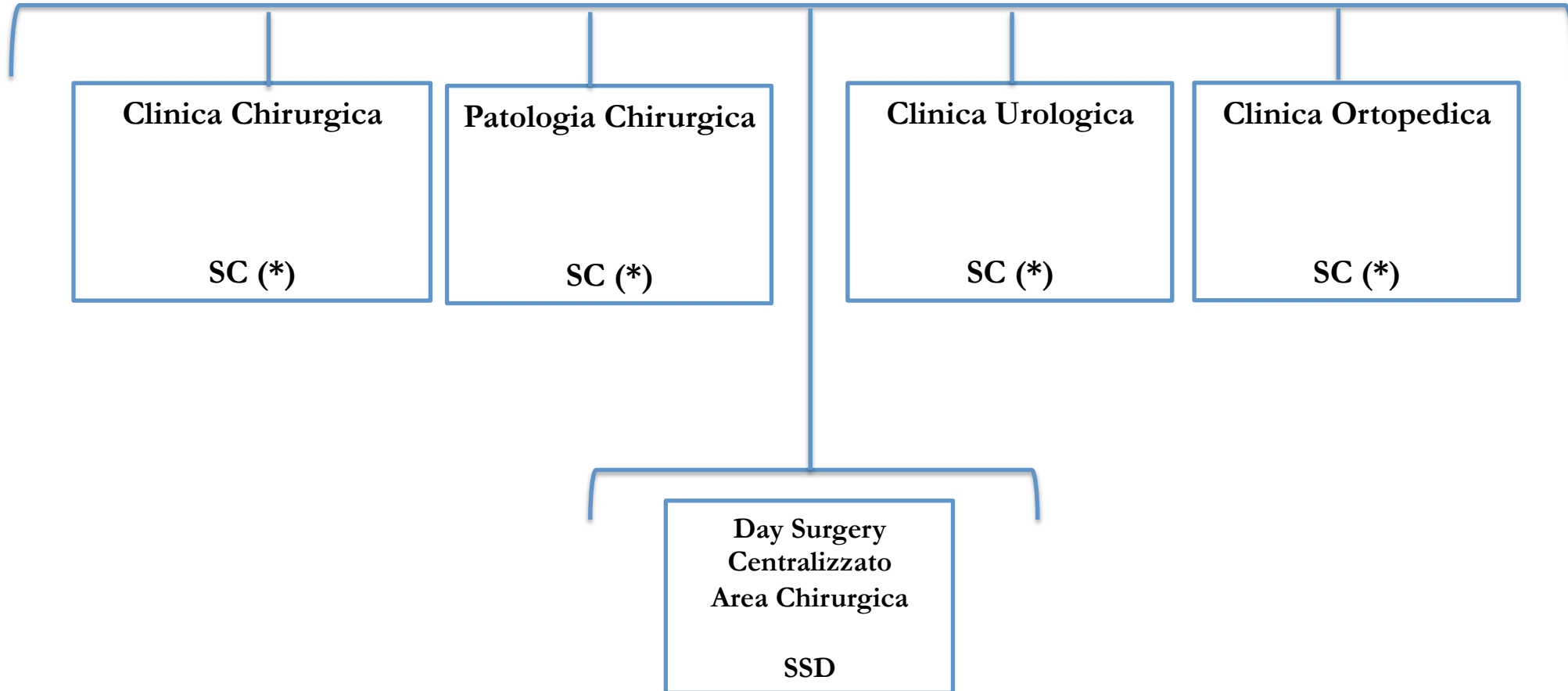


(**) La SC Recupero e Riabilitazione Funzionale mantiene la natura di struttura complessa in previsione dell'assegnazione di posti letto riabilitativi così come previsto nella Rete Ospedaliera in corso di approvazione da parte del Consiglio Regionale.

(***) La SC Dermatologia è ad esaurimento.
Al collocamento a riposo del Direttore titolare: SSD

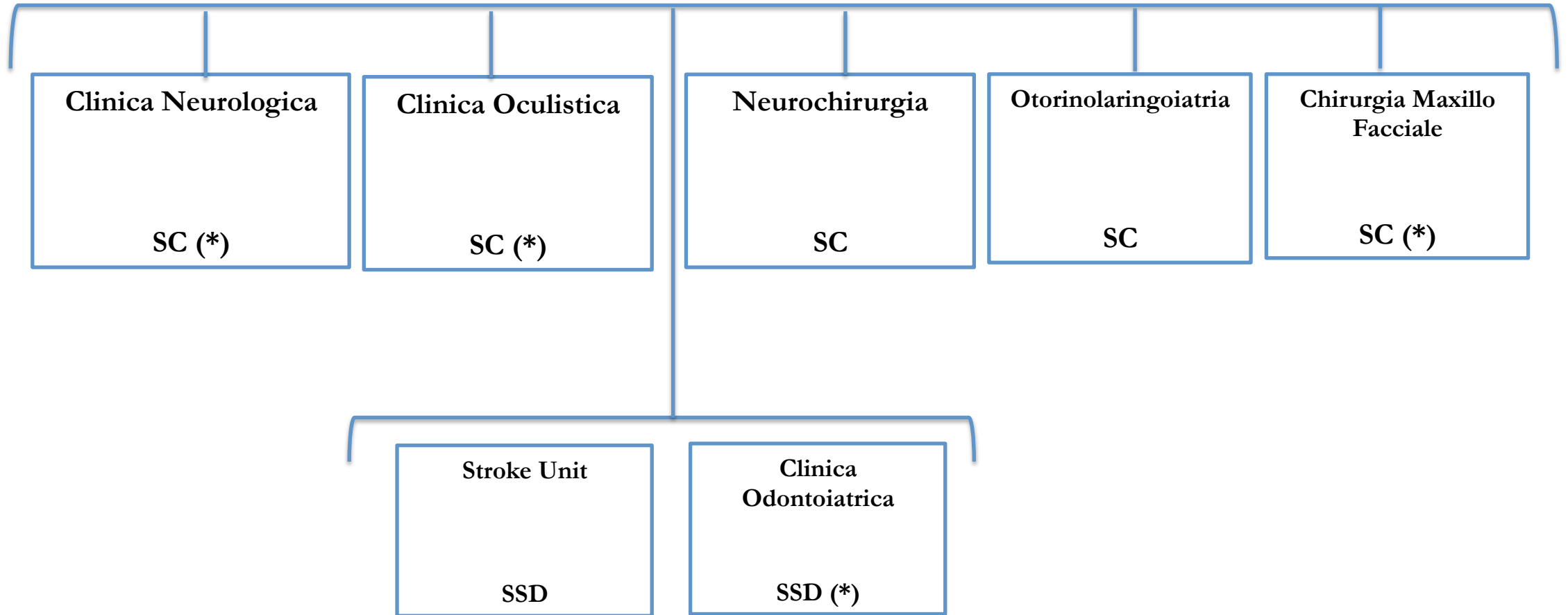


Dipartimento Chirurgico (*)



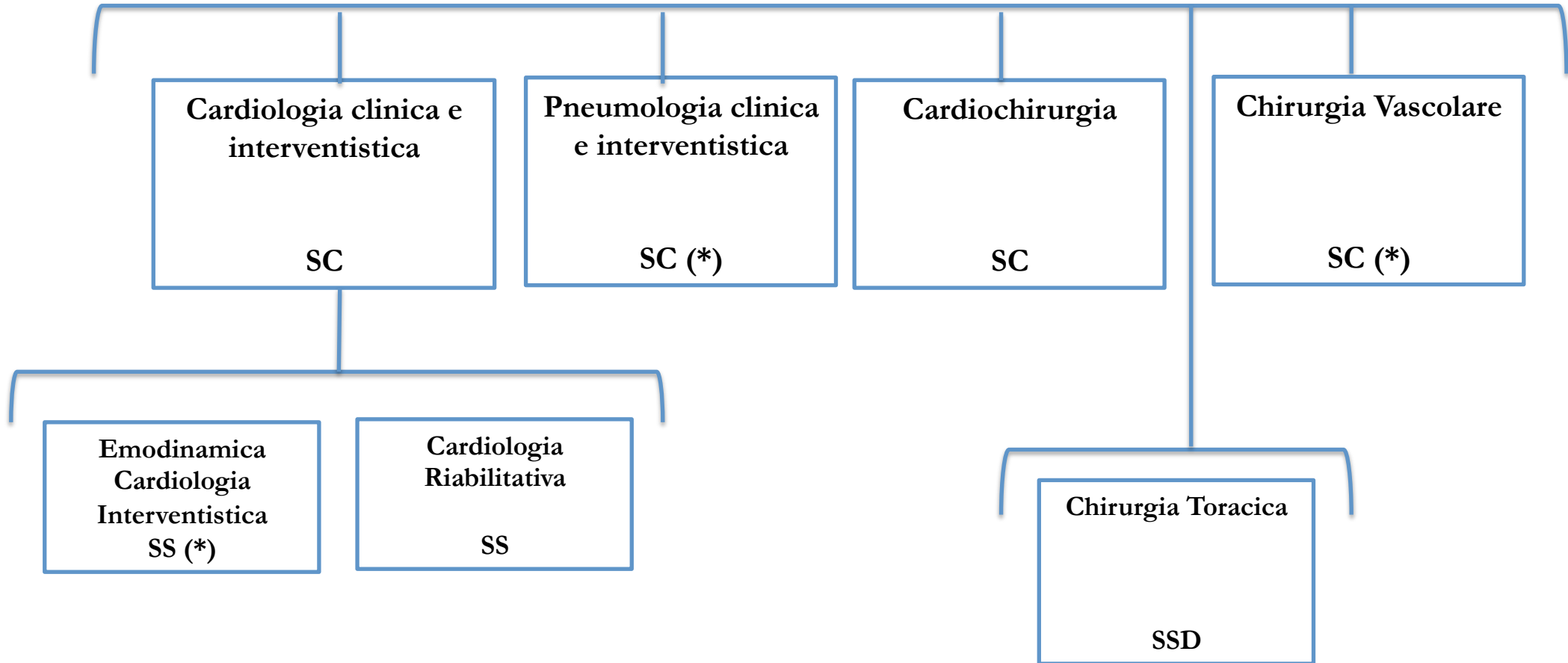


Dipartimento Neuroscienze – Testa Collo





Dipartimento Cardio Toraco Vascolare





Dipartimento Onco Ematologico (*)

Chirurgia Plastica
e Ricostruttiva

SC (*)

Medicina Nucleare

SC (*)

Ematologia e
Trapianti di M.O.

SC (*)

Anatomia e
Istologia
Patologica

SC (*)

Oncologia Medica

SC

Radioterapia

SC

Coordinamento
Breast Unit

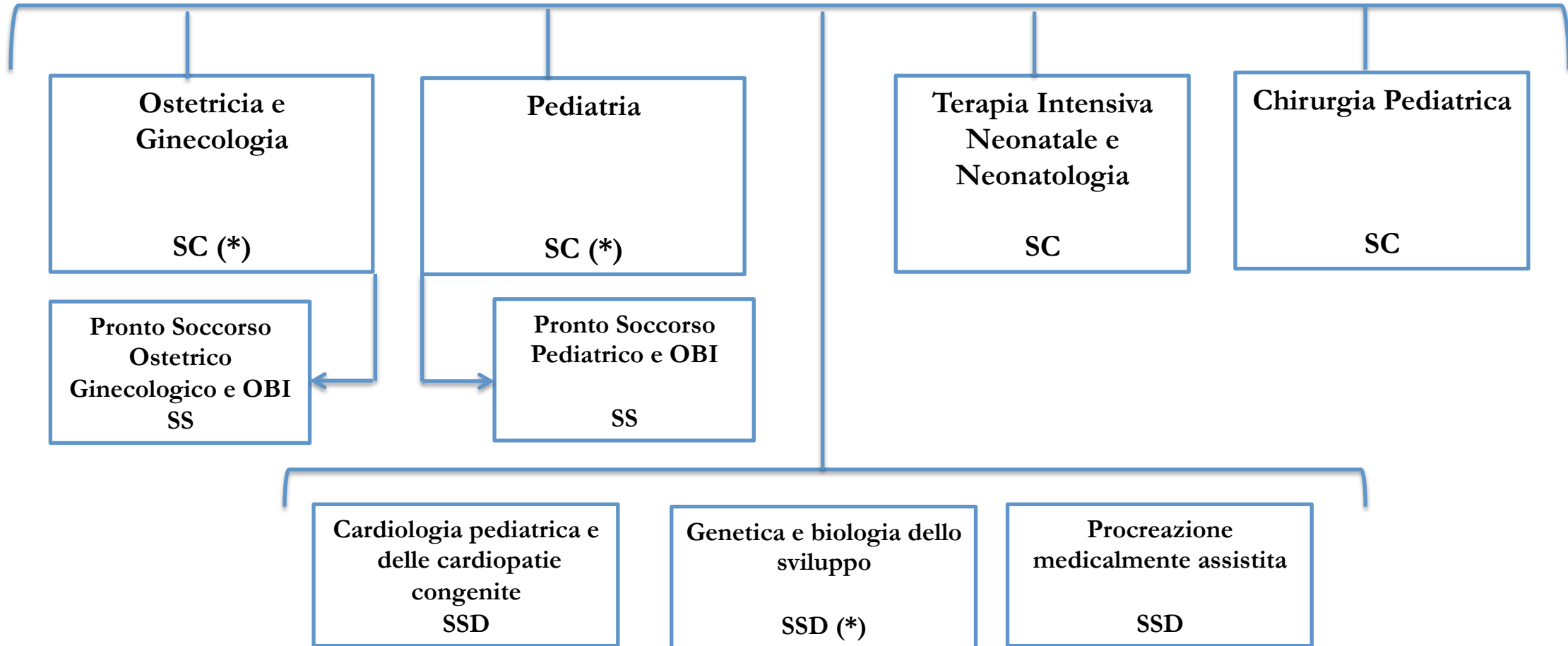
SSD

Terapia del dolore e
cure palliative

SSD

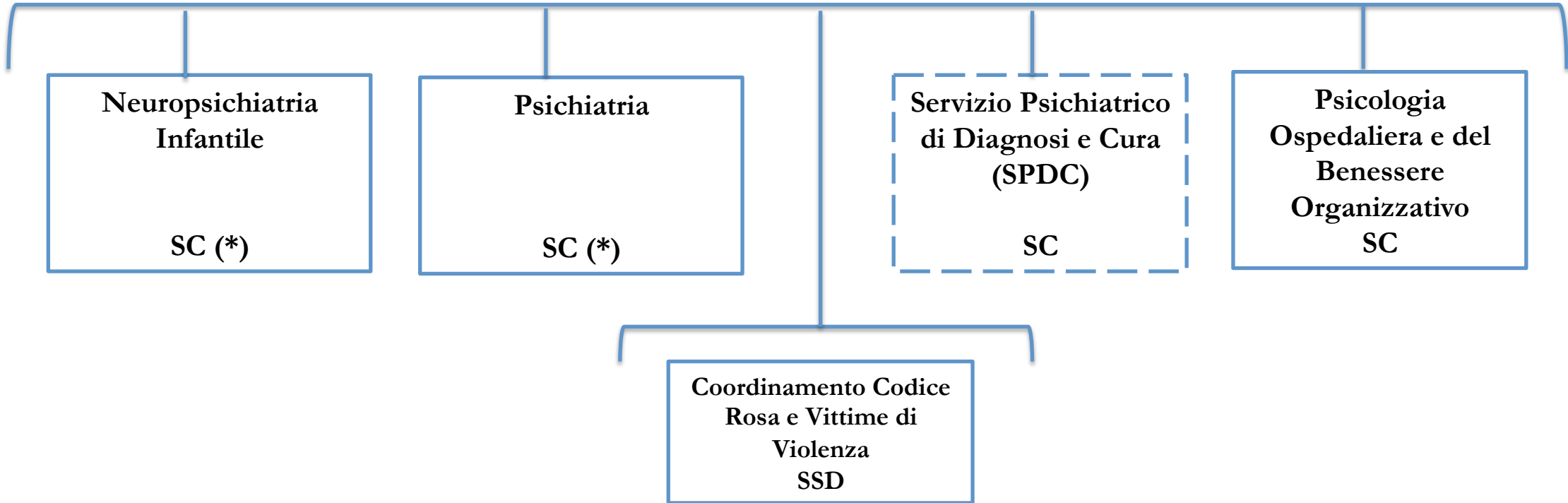


Dipartimento Tutela Salute Donna Bambino (*)





Dipartimento Tutela delle Fragilità (*)

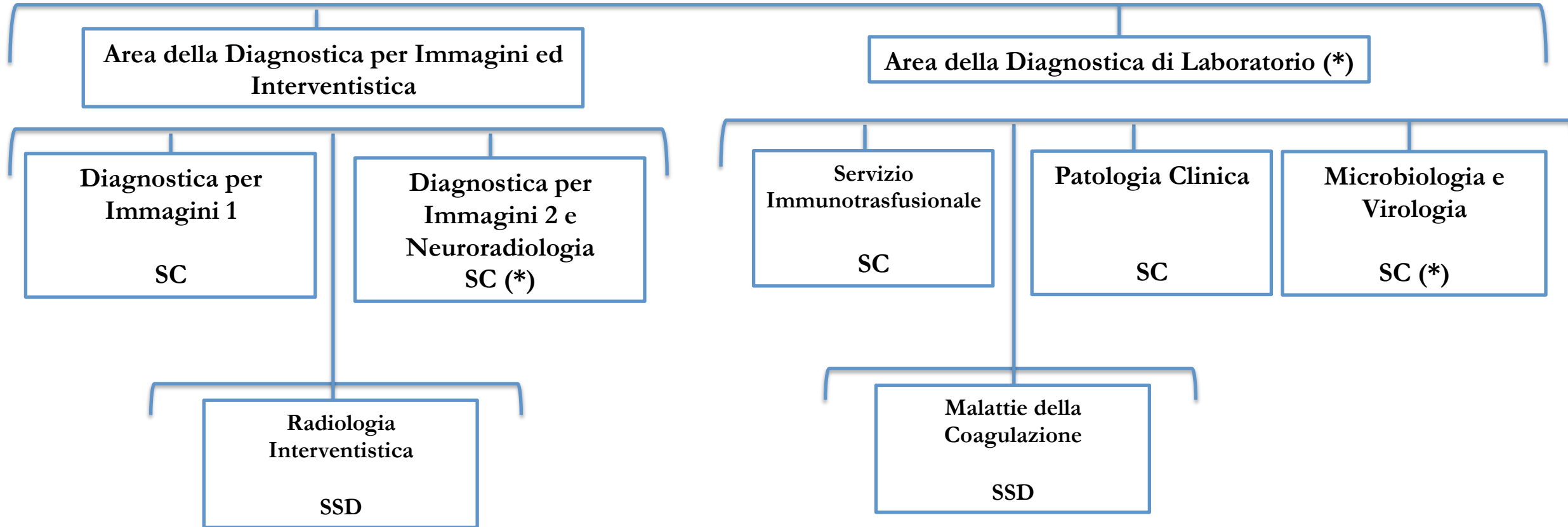


(**) SC Servizio Psichiatrico di Diagnosi e Cura:

In ragione degli indirizzi e delle direttive regionali, la SC Servizio Psichiatrico di Diagnosi e Cura dell'AOU transita presso l'Azienda Tutela della Salute nell'ambito del Dipartimento di Salute Mentale e Dipendenze.



Dipartimento Diagnostica Strumentale e di Laboratorio

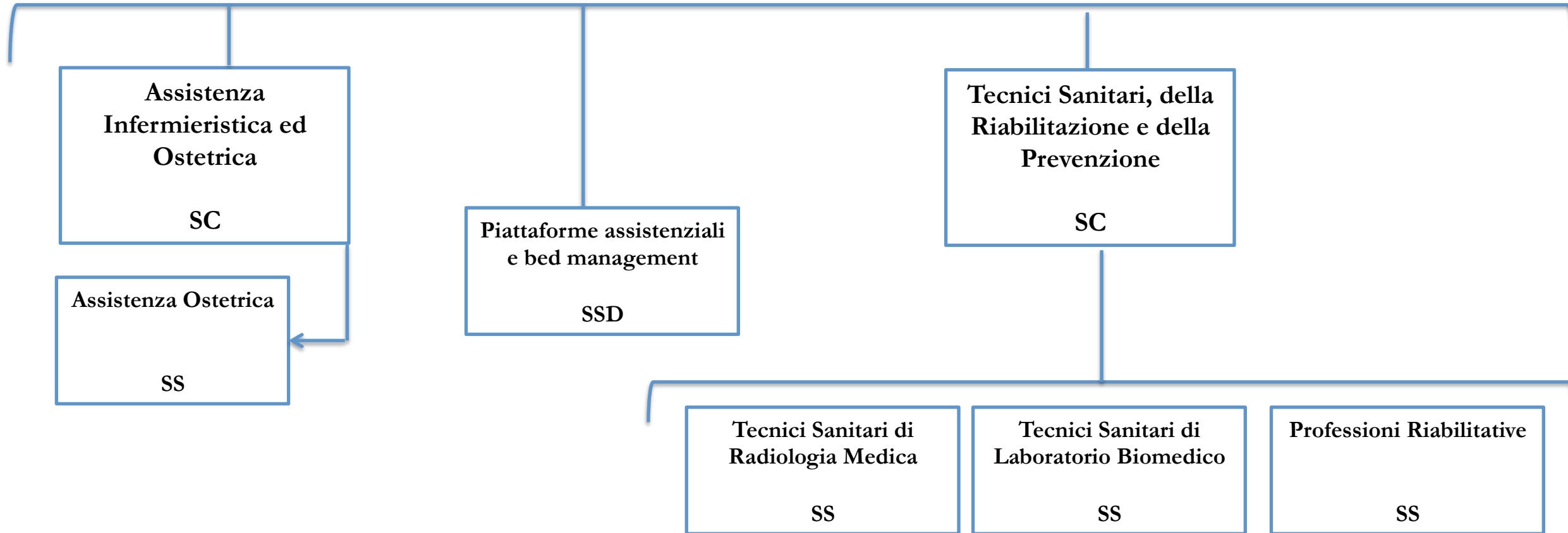


(**)

Il Dipartimento definisce in un Regolamento le attribuzioni della SC Diagnostica per Immagini 1 e della SC Diagnostica per Immagini 2 che garantiscono la loro attività in maniera dinamica in relazione alle modifiche strutturali ed organizzative conseguenti alla realizzazione del nuovo Ospedale.

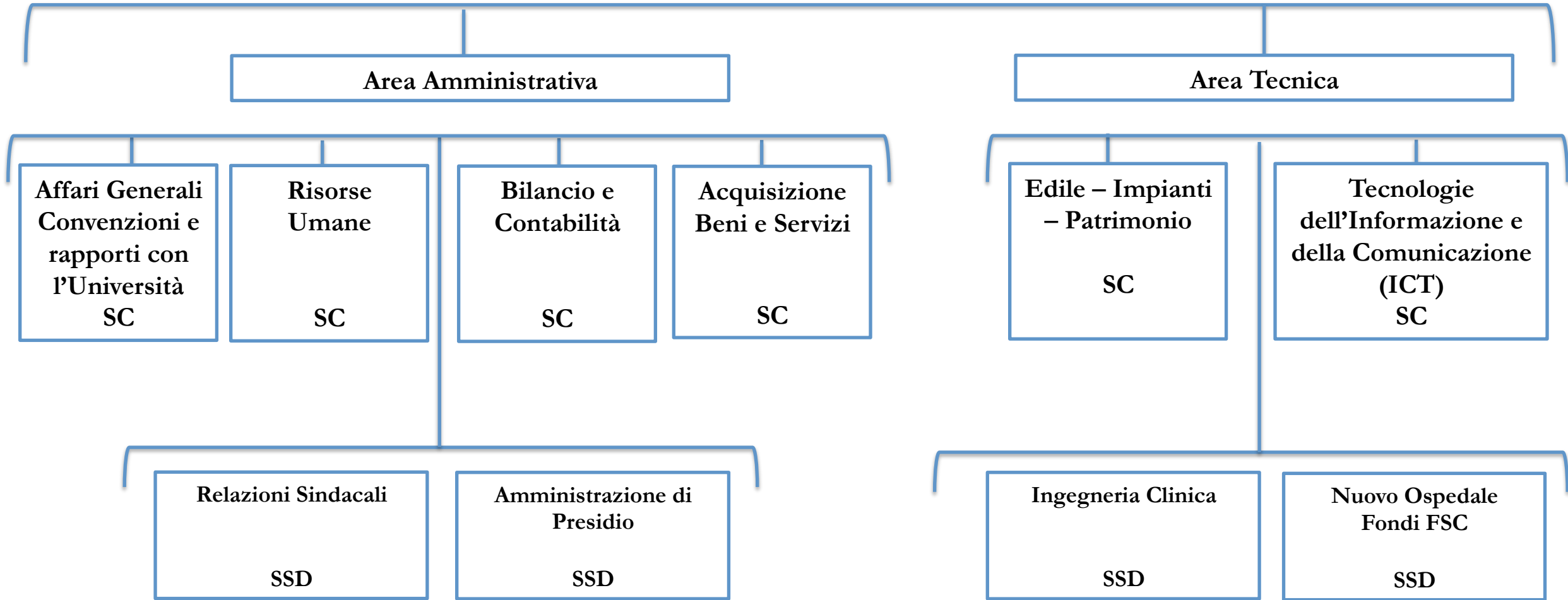


Dipartimento Professioni Sanitarie





Dipartimento Amministrativo e Tecnico





	N. Prog.	Denominazione Struttura Organizzativa	Strutture Organizzative a direzione ospedaliera			Strutture Organizzative a direzione universitaria			Totale		
			SC	SSD	SS	SC	SSD	SS	SC	SSD	SS
Dipartimento Assistenza Integrato	1	Dipartimento Emergenza Urgenza	5	2	0	1	0	0	6	2	0
Dipartimento Assistenza Integrato	2	Dipartimento Medico	2	1	0	3	1	0	5	2	0
Dipartimento Assistenza Integrato	3	Dipartimento Specialità Mediche	3	1	0	1	0	0	4	1	0
Dipartimento Assistenza Integrato	4	Dipartimento Chirurgico	0	1	0	4	0	0	4	1	0
Dipartimento Assistenza Integrato	5	Dipartimento Neuroscienze Testa Collo	2	1	0	3	1	0	5	2	0
Dipartimento Assistenza Integrato	6	Dipartimento Cardio Toraco Vascolare	2	1	1	2	0	1	4	1	2
Dipartimento Assistenza Integrato	7	Dipartimento Onco Ematologico	2	2	0	4	0	0	6	2	0
Dipartimento Assistenza Integrato	8	Dipartimento Tutela Salute Donna Bambino	2	2	2	2	1	0	4	3	2
Dipartimento Assistenza Integrato	9	Dipartimento Tutela Fragilità	1	1	0	2	0	0	3	1	0
Dipartimento Assistenza Integrato	10	Dipartimento Diagnostica Strumentale e di Laboratorio	3	2	0	2	0	0	5	2	0
Dipartimento	13	Dipartimento delle Professioni Sanitarie	2	1	4	0	0	0	2	1	4
Area di Coordinamento delle Funzioni di Direzione Sanitaria			2	3	0	1	0	0	3	3	0
Totale			26	18	7	25	3	1	51	21	8

			Strutture Organizzative a direzione non universitaria			Strutture Organizzative a direzione universitaria			Totale		
	12	Dipartimento Amministrativo e Tecnico	6	4	0				6	4	0
Staff		Staff Direzione Aziendale	1	5	0	0	3	0	1	8	0
Totale Staff Direzione e Dipartimento Amministrativo e Tecnico			7	9	0	0	3	0	7	12	0
Totale Complessivo			35	28	11	25	6	1	60	34	12



	Target 1 SC :17,5 pl	Target 1 SC :15 pl
Valori massimi attesi SC per le strutture sanitarie	44	52
Valori massimi attesi SC Staff Tecnostruttura	7	7
Valori massimi attesi SC	51	59
Valori massimi attesi SSD + SS	67	77

	a Strutture Organizzative direzionale ospedaliera			a Strutture Organizzative direzionale universitaria			Totale								
	SC	SSD	SS	SC	SSD	SS	SC	SSD	SS						
A	Totale DAI e Funzioni Direzione Sanitaria						26	18	7	25	3	1	51	21	8
B	Totale Staff Direzione e Dipartimento Amministrativo e Tecnico						7	9	0	0	3	0	7	12	0
C	Totale Complessivo						33	27	7	25	6	1	58	33	8
C	Totale Complessivo SSD e SS previste nell'Atto Aziendale												41		