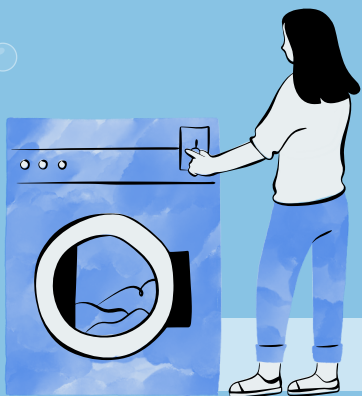


## MANIPOLAZIONE DELLA BIANCHERIA

1. Manipolare con molta attenzione tutta la biancheria utilizzata dal paziente.
2. Dopo aver indossato guanti e sovracamice, inserire la biancheria sporca in un sacchetto di plastica e chiuderla.
3. Eseguire nel più breve tempo possibile un lavaggio in lavatrice ad almeno 60°, aggiungendo al lavaggio, oltre il detersivo normale, 200 ml (circa un bicchieri da tavola) di candeggina o altro prodotto a base di cloro.



IL CLOSTRIDIODES DIFFICILE È COMUNEMENTE PRESENTE NELL'INTESTINO DI INDIVIDUI SANI DOVE IN GENERE NON CAUSA MALATTIA, A MENO CHE NON SI RIPRODUCA IN MODO ECCESSIVO.

TUTTAVIA, QUESTI SOGGETTI POSSONO TRASMETTERE IL BATTERIO A INDIVIDUI A RISCHIO.

LA DIFFUSIONE DA UN SOGGETTO ALL'ALTRO PUÒ ESSERE PREVENUTA CON UN METICOLOSO LAVAGGIO DELLE MANI.



# CLOSTRIDIODES DIFFICILE

(EX CLOSTRIDIUM DIFFICILE)



**Come lavarsi le mani con acqua e sapone?** 

**LAVA LE MANI CON ACQUA E SAPONE, SOLTANTO SE VISIBILMENTE SPORCHE! ALTRIMENTI, SCEGLI LA SOLUZIONE ALCOLICA!**

 Durata dell'intera procedura: **40-60 secondi**

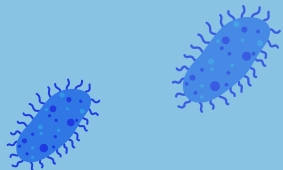
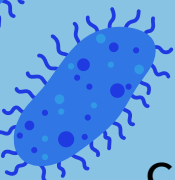
-   
Bagna le mani con l'acqua
-   
applica una quantità di sapone sufficiente per coprire tutta la superficie delle mani
-   
friziona le mani palmo contro palmo
-   
il palmo destro sopra il dorso sinistro intrecciando le dita tra loro e viceversa
-   
palmo contro palmo intrecciando le dita tra loro
-   
dorso delle dita contro il palmo opposto tenendo le dita strette tra loro
-   
frizione rotazionale del pollice sinistro stretto nel palmo destro e viceversa
-   
frizione rotazionale, in avanti ed indietro con le dita della mano destra strette tra loro nel palmo sinistro e viceversa
-   
Risciacqua le mani con l'acqua
-   
asciuga accuratamente con una salvietta monouso
-   
usa la salvietta per chiudere il rubinetto
-   
...una volta asciutte, le tue mani sono sicure.

## CHE COSA È IL CLOSTRIDIODES DIFFICILE?



Clostridioides difficile è un batterio. È la causa più frequente di diarrea e colite correlate all'uso prolungato di antibiotici, soprattutto in ambiente ospedaliero.

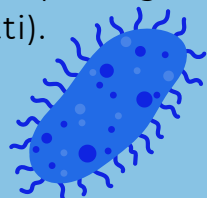
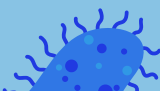
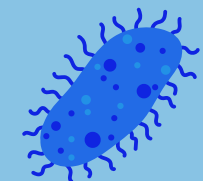
Clostridioides difficile può essere presente nella flora intestinale di persone sane e non causare necessariamente sintomi (status di colonizzazione).



## COME SI TRASMETTE L'INFEZIONE?

Il paziente infetto da Clostridioides difficile elimina il batterio con le feci, contaminando così in vario modo l'ambiente che lo circonda.

La trasmissione dell'infezione avviene solitamente tramite il contatto con l'ambiente contaminato, in particolare mani, oggetti vari e superfici (maniglie, comodini, rubinetti).



## CHI È MAGGIORMENTE A RISCHIO?

- Gli anziani
- I pazienti debilitati ( post intervento chirurgico, post chemioterapia, ricovero prolungato)
- I pazienti che hanno effettuato terapia antibiotica per lungo periodo
- Persone non autosufficienti



## COME SI MANIFESTA L'INFEZIONE?

I sintomi più frequenti sono :

- Diarrea acquosa (almeno tre scariche al giorno per più giorni)
- Febbre
- Perdita di appetito
- Nausea
- Dolori addominali



## COME È POSSIBILE PREVENIRE L'INFEZIONE?

### PRECAUZIONI PER IL PAZIENTE

Ogni paziente con diarrea da Clostridioides difficile, deve adottare le norme igieniche che verranno indicate dal personale sanitario di reparto. L'adesione a tali indicazioni permetterà la riduzione della contaminazione ambientale e, di conseguenza, le possibili reinfezioni e la propagazione dei batteri ad altri pazienti.

In particolare si consiglia di :

- Mantenere un'adeguata igiene personale (almeno tre volte al giorno)
- Lavarsi le mani con acqua e sapone dopo l'utilizzo dei servizi igienici, prima di toccare le maniglie delle porte e prima dei pasti
- Evitare contatti diretti con altre persone
- Evitare di uscire dalla stanza di isolamento

### PRECAUZIONI PER I VISITATORI

Prima di accedere alla stanza di degenza, parenti e visitatori devono seguire le indicazioni del personale sanitario.

In particolare si consiglia di:

- Utilizzare guanti e camice monouso non sterili come protezione durante tutta la visita al familiare
- Alla fine della visita rimuovere tutti i dispositivi ed eliminarli nei contenitori dei rifiuti sanitari a rischio infettivo
- Lavarsi accuratamente le mani con acqua e sapone (no gel alcolico) all'uscita dalla stanza di degenza, anche se si sono indossati i guanti monouso
- Non sedersi sul letto del paziente
- Non utilizzare il bagno del paziente
- Non avvicinarsi ad altri pazienti